

# Chương 1

## Hướng dẫn cài đặt chương trình Fast Book

---

### Nội dung

<b>1.1</b>	<b>Hướng dẫn cài đặt trên 1 máy đơn lẻ .....</b>	<b>2</b>
1.1.1	Cài đặt chương trình .....	2
1.1.2	Chạy chương trình Fast Book 10.0 .....	6
<b>1.2</b>	<b>Hướng dẫn cài đặt trên mạng với 1 máy chủ Windows Server và các máy trạm .....</b>	<b>6</b>
1.2.1	Cài đặt chương trình trên máy chủ .....	6
1.2.2	Tạo (map) ổ đĩa ảo chứa chương trình trên máy chủ.....	6
1.2.3	Tạo biểu tượng (Shortcut) cho Fast Book 10.0 cho các máy trạm .....	7
1.2.4	Chạy chương trình Fast Book 10.0 .....	9
<b>1.3</b>	<b>Hướng dẫn cài đặt trên máy trạm dùng chung và các máy trạm làm việc khác.....</b>	<b>9</b>
1.3.1	Cài đặt chương trình trên máy trạm dùng chung .....	9
1.3.2	Chia sẻ (Share) thư mục chương trình trên máy trạm dùng chung .....	9
1.3.3	Cài đặt cho máy trạm làm việc .....	10
<b>1.4</b>	<b>Các lỗi thường gặp trong khi cài đặt chương trình .....</b>	<b>11</b>
1.4.1	Lỗi "SYSOBJ is not an object." .....	11
1.4.2	Tạo lại biểu tượng (Shortcut) cho Fast Book 10.0 .....	11

## 1.1 Hướng dẫn cài đặt trên 1 máy đơn lẻ

Chọn cách cài đặt này khi cài đặt và sử dụng trên 1 máy tính duy nhất.

Hướng dẫn dưới đây cho trường hợp máy tính này sử dụng hệ điều hành Windows XP.

Trong trường hợp máy tính cài đặt các hệ điều hành khác như Windows Vista hoặc Windows 7 việc cài đặt cũng được thực hiện tương tự.

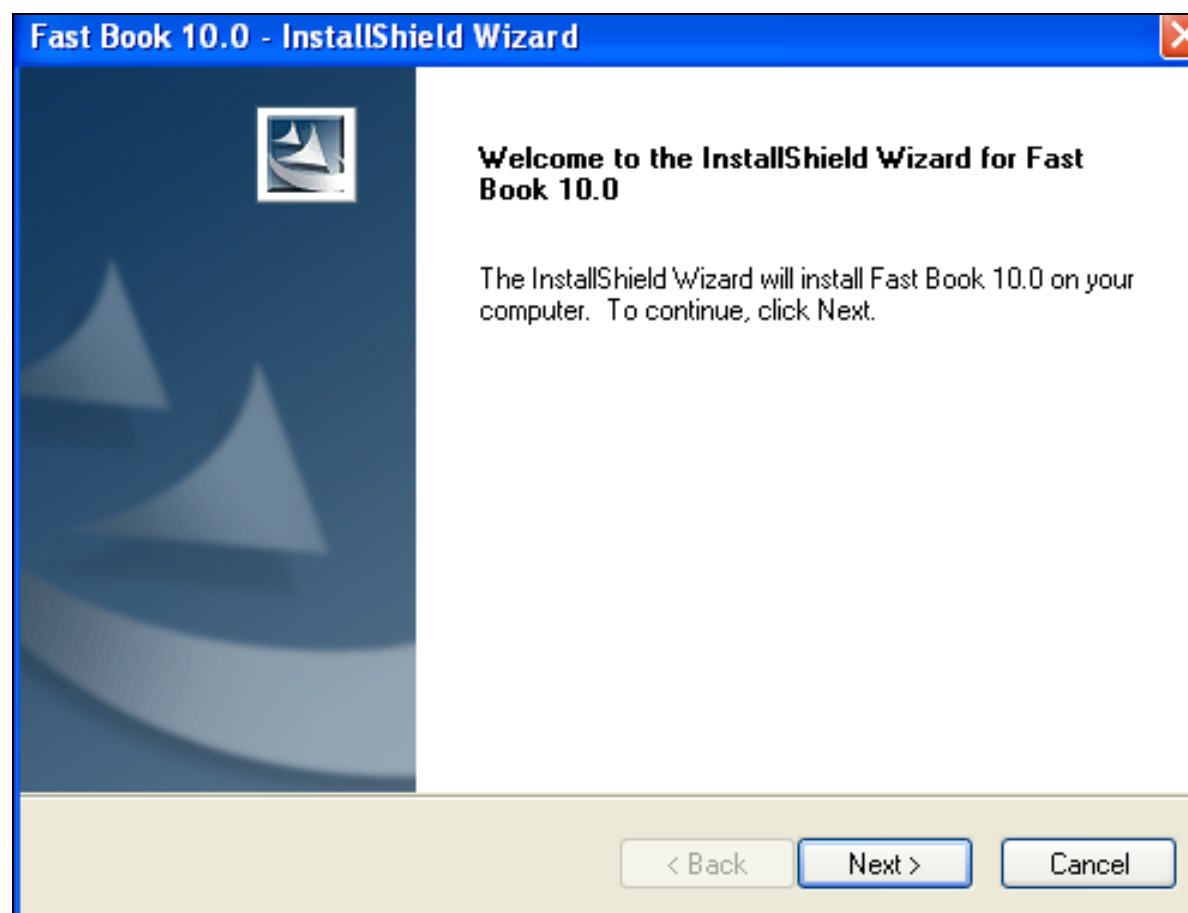
### 1.1.1 Cài đặt chương trình

1. Chọn chương trình cài đặt setup.exe

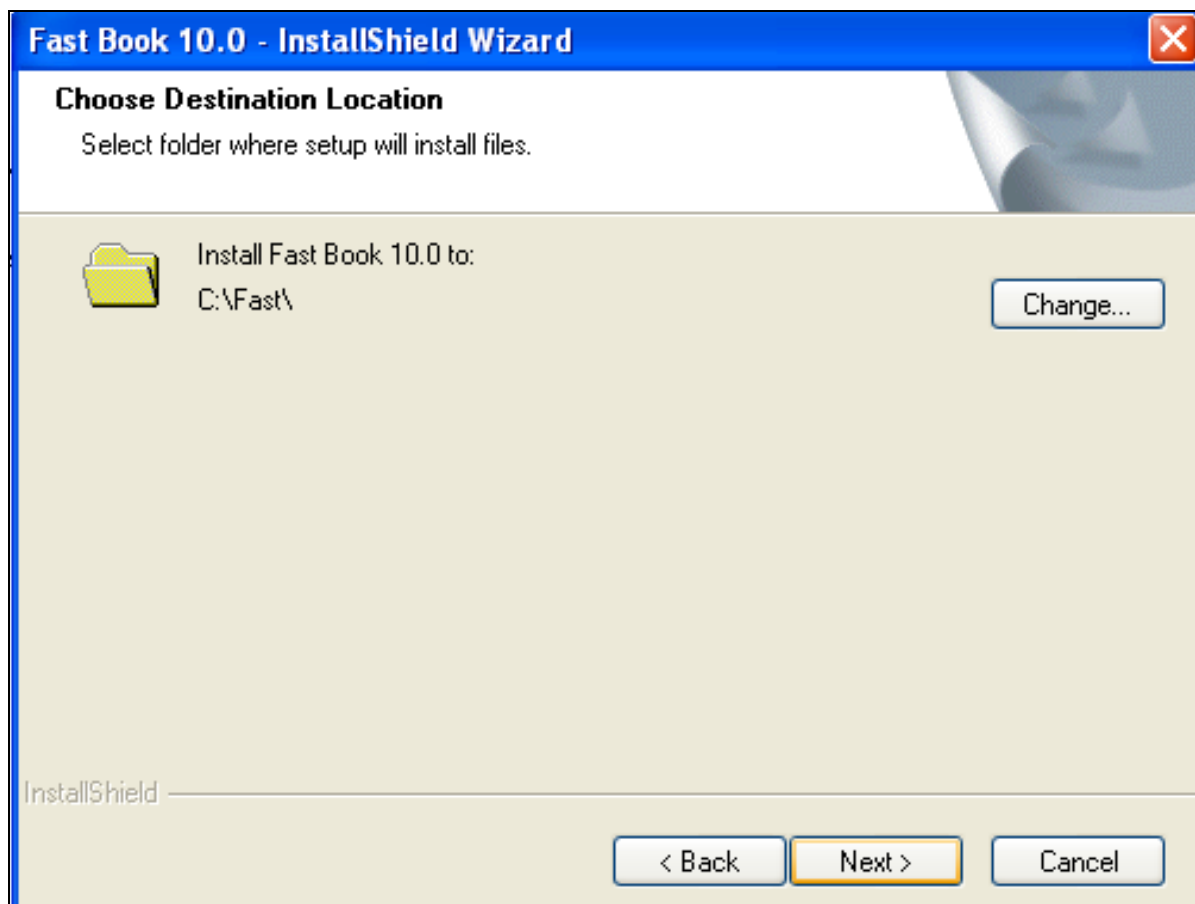
Từ đĩa cài đặt hoặc thư mục trên máy tính có chứa bộ cài đặt chương trình chọn file Setup.exe

2. Chạy chương trình setup.exe

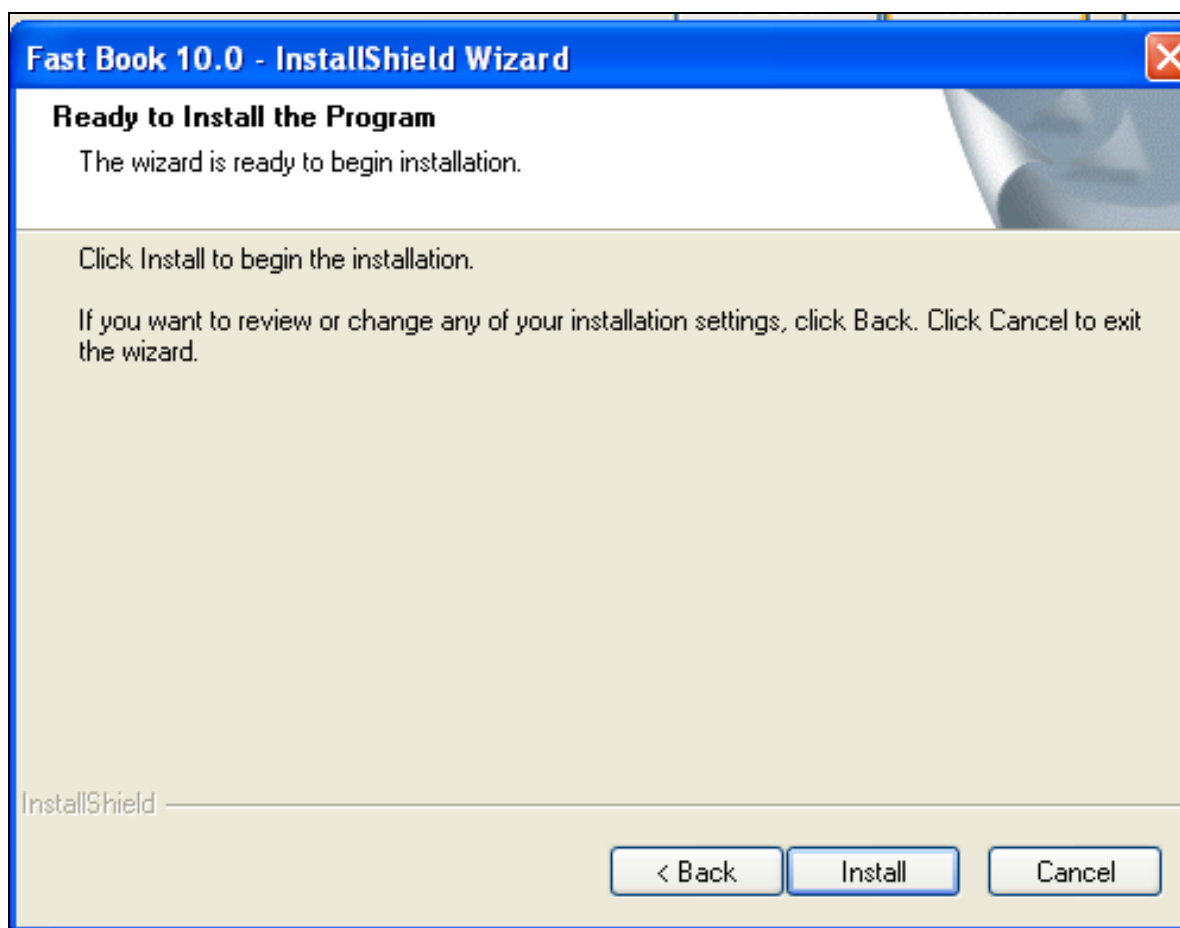
- Kích đúp chuột trái để chạy file Setup.exe trong bộ cài FK 10.0
- Chương trình sẽ hiện màn hình thông báo cài đặt chương trình



- Chọn **Next** để tiếp tục cài đặt chương trình
3. Chọn thư mục cài đặt chương trình
- Sau khi chọn **Next** ở bước trên thì chương trình hiện ra màn hình tiếp theo chọn thư mục cài đặt chương trình



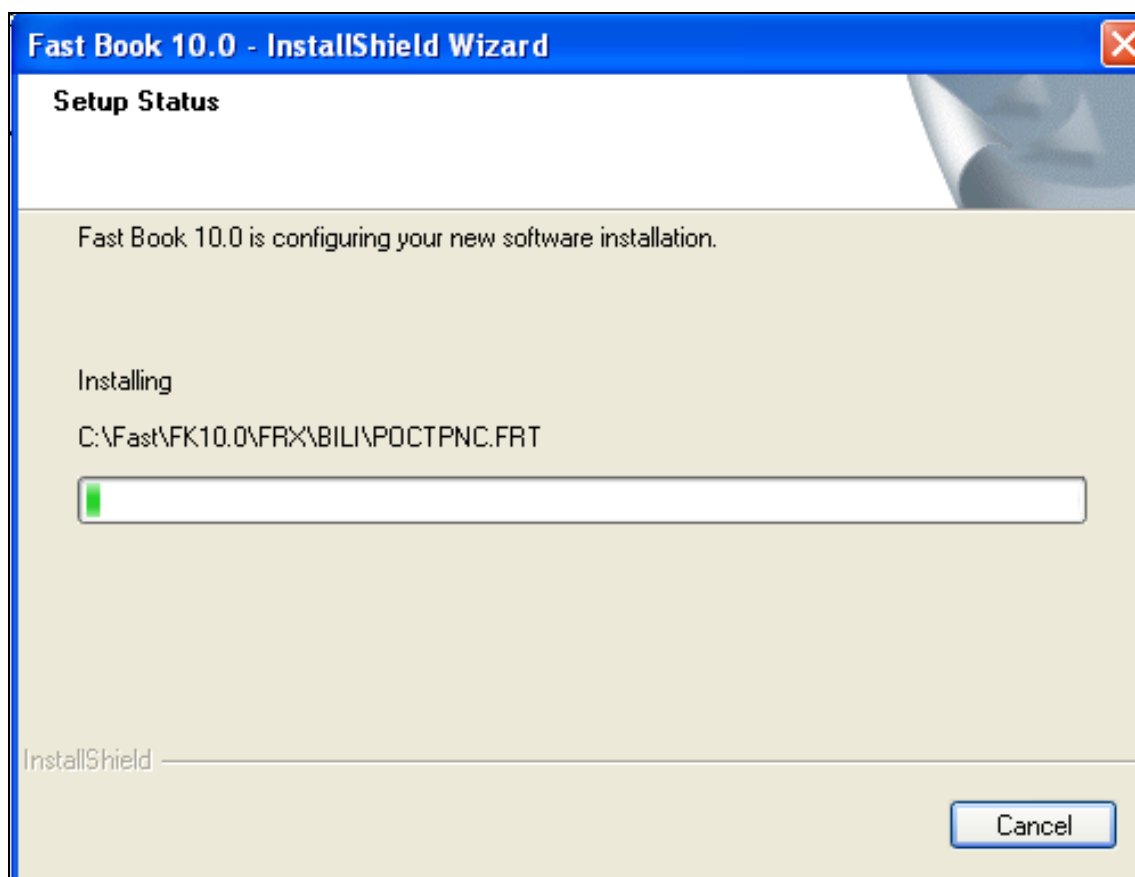
- Chương trình mặc định thư mục cài đặt là: C:\Fast, người sử dụng có thể thay đổi đường dẫn thư mục cài đặt, bằng cách nhấn vào nút **Change...** chọn thư mục cần cài đặt chương trình.
  - Chọn **Next** để tiếp tục cài đặt
4. Xác nhận lại thông tin cài đặt
- Sau khi đã chọn thư mục cài đặt, chương trình hiện ra màn hình để xác nhận thông tin cài đặt ban đầu



- Nếu cảm thấy không chắc chắn các thông tin đã chọn thì nhấn **Back** để xem và chọn lại.
- Nếu đã chắc chắn rồi thì chọn **Install** để cài đặt.
- Nếu không muốn tiếp tục cài đặt thì chọn **Cancel**.

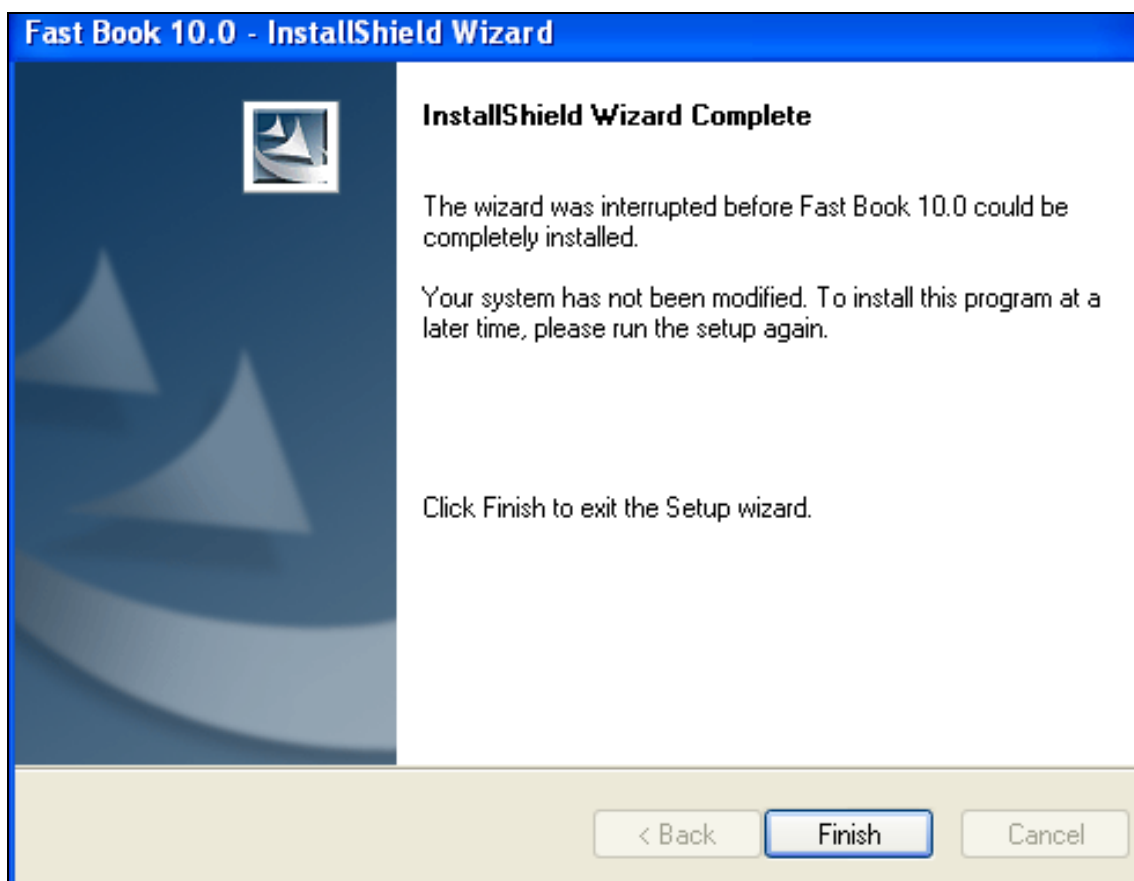
5. Tiến trình cài đặt chương trình

Chương trình hiện màn hình trong quá trình tiến trình cài đặt chương trình



6. Kết thúc cài đặt

Chương trình FK 10.0 khi được cài đặt xong sẽ xuất hiện màn hình kết thúc cài đặt



- Nhấn **Finish** để kết thúc quá trình cài đặt.

### 1.1.2 Chạy chương trình Fast Book 10.0

- Trên màn hình Desktop, kích đúp chuột trái vào biểu tượng FK 10.0
- Chương trình hiện màn hình đăng nhập vào chương trình
- Người sử dụng đăng nhập vào chương trình với tên đăng nhập là ABC, mật khẩu và mã đơn vị bỏ trống.

*Nếu lần đầu chạy chương trình, chương trình hiện câu thông báo “Khởi động lại máy để việc cài font có hiệu lực” thì phải khởi động lại Windows.*

## 1.2 Hướng dẫn cài đặt trên mạng với 1 máy chủ Windows Server và các máy trạm

Hướng dẫn cài đặt này dành cho trường hợp chương trình được cài đặt trên 1 máy chủ với hệ điều hành Windows Server và các máy trạm kết nối với máy chủ.

Các máy trạm có thể cài đặt hệ điều hành Windows XP, Vista hoặc Windows 7.

### 1.2.1 Cài đặt chương trình trên máy chủ

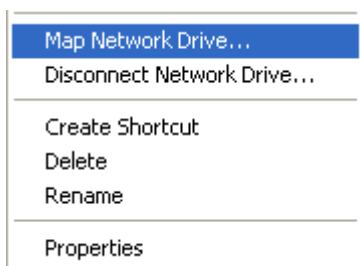
Chương trình được cài đặt trên máy chủ nhưng việc cài đặt có thể từ 1 máy trạm nào đó và trực tiếp trên máy chủ.

Các bước cài đặt tương tự như mục 1.1.1

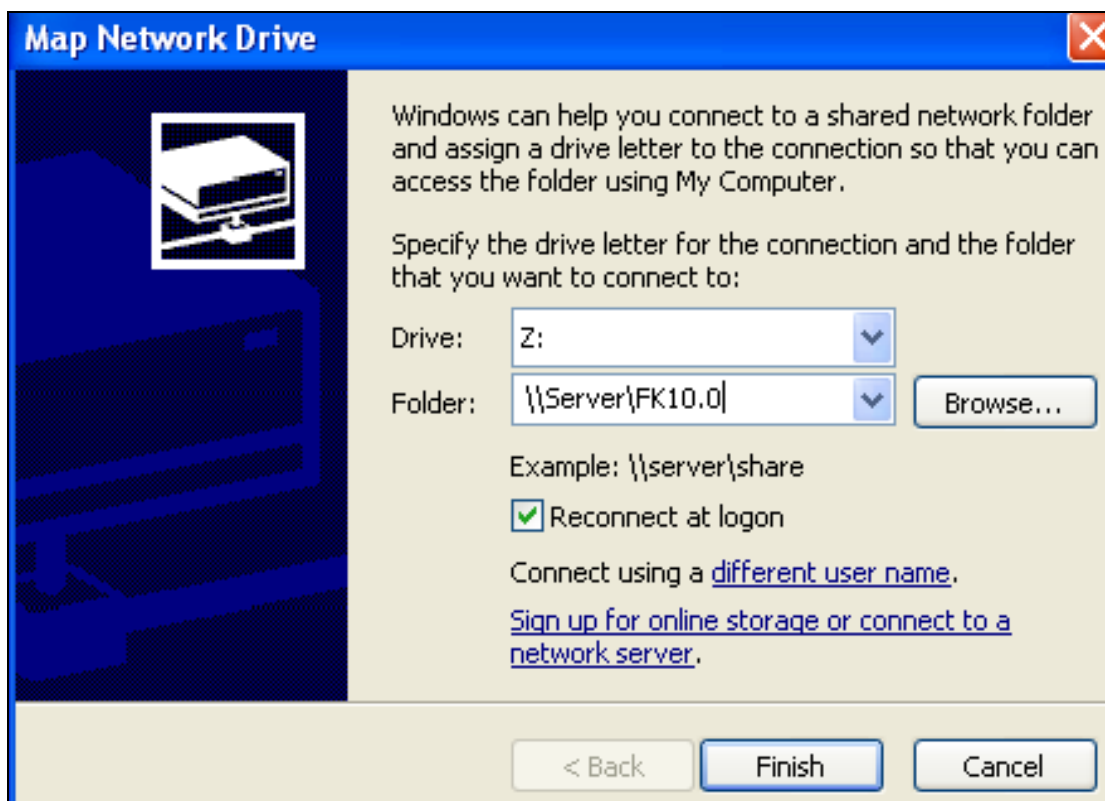
### 1.2.2 Tạo (map) ổ đĩa ảo chứa chương trình trên máy chủ

Cách bước thực hiện:

- Tại máy trạm, có thể bắt đầu từ My computer trên Desktop -> Nhấn chuột phải tại My computer -> Chọn **Map Network Drive ...**



- Chương trình hiện màn hình tạo ổ đĩa ảo (tạo ổ đĩa Map)



Khai báo các thông tin:

- Drive: Tạo ổ đĩa mới  
Ví dụ: Z:
- Folder: đường dẫn của ổ đĩa chứa chương trình.  
Ví dụ: [\\Server\FK10.0\](#)
- Chọn **Finish** hoàn thành việc tên tạo ổ đĩa chứa chương trình trên máy chủ.

### 1.2.3 Tạo biểu tượng (Shortcut) cho Fast Book 10.0 cho các máy trạm

Mở Explore (có thể bắt đầu từ My computer trên Desktop hoặc nhấn tổ hợp phím Win + E) -> chọn thư mục Ws của chương trình hoặc ổ đĩa chương trình đã được tạo (Map)

Ví dụ: [\\Server\FK10.0\Ws](#) hoặc Z:\Ws

Vào thư mục ổ đĩa mạng (Z:\Ws) -> nhấn chuột phải vào biểu tượng con cáo (file Vfp7.exe) -> Chọn Send to -> Desktop (create shortcut).



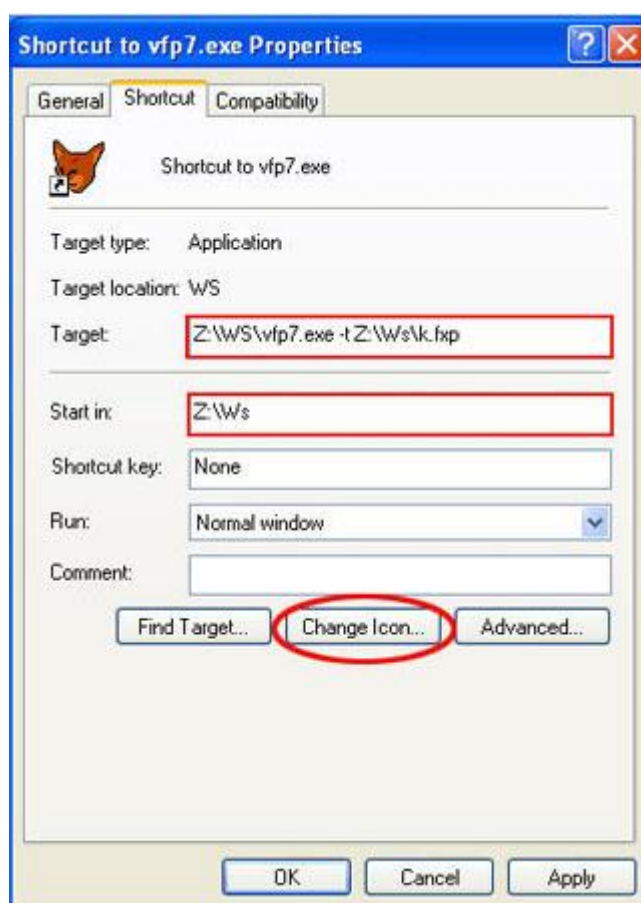
Quay ra màn hình Desktop sẽ thấy có 1 biểu tượng con cáo Shortcut to vfp7.exe-> Nhấn chuột phải -> Chọn Properties -> Khai báo thêm các thông tin

- Target: <\\Server\FK10.0\Ws\vfp7.exe> -t <\\Server\FK10.0\Ws\k.Fxp>

Hoặc Z:\Ws\vfp7.exe -t Z:\Ws\k.Fxp

- Start in: <\\Server\FK10.0\Ws>

Hoặc Z:\Ws



- Nhấn vào **Change Icon ...** -> nhấn chọn nút **Browse** lùi về một thư mục -> chọn thư mục BMP (hoặc chọn theo đường dẫn <\\Server\FK10.0\Bmp\Fast.ico> hoặc Z:\Bmp\Fast.ico -> chọn Icon FAST.
- Sau khi hoàn tất khai báo các thông tin trên, nhấn **OK**
- Tại màn hình Desktop, biểu tượng hình con cáo thay thành biểu tượng FAST -> tại biểu tượng FAST nhấn chuột trái 1 lần thôi -> Nhấn F2 -> sửa lại tên Shortcut to vfp7.exe thành FK10.0

### 1.2.4 Chạy chương trình Fast Book 10.0

Các bước thực hiện tương tự như mục 1.1.2

## 1.3 Hướng dẫn cài đặt trên máy trạm dùng chung và các máy trạm làm việc khác

Dưới đây là hướng dẫn cài đặt chương trình trên 1 máy trạm để dùng chung.

Máy trạm dùng chung này có hệ điều hành cho máy đơn lẻ giống như các máy trạm khác.

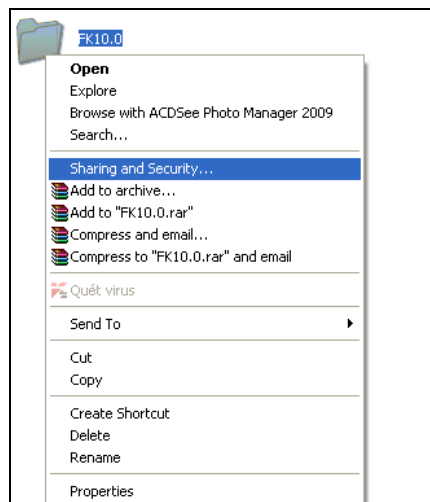
### 1.3.1 Cài đặt chương trình trên máy trạm dùng chung

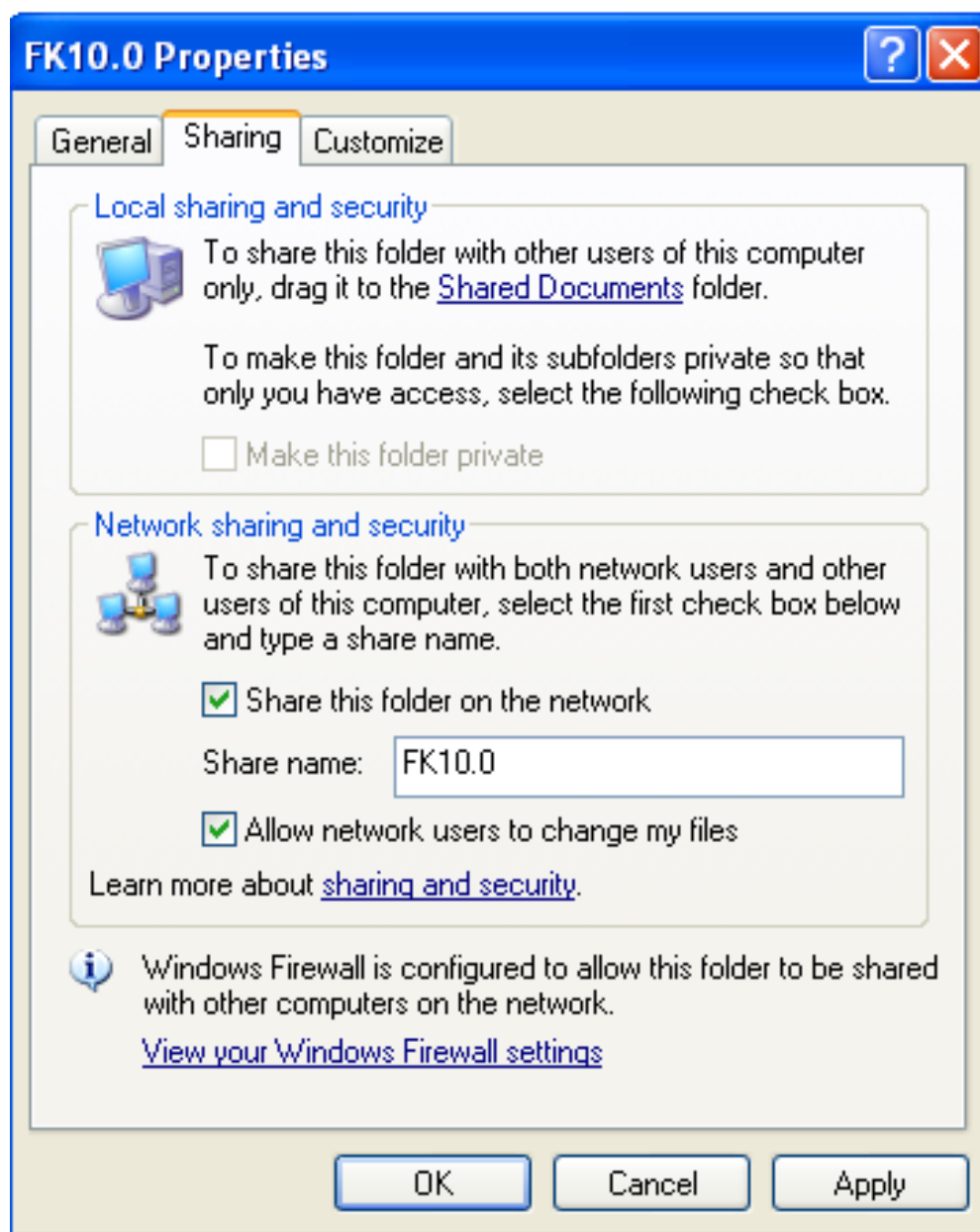
Các bước cài đặt tương tự như mục 1.1.1

### 1.3.2 Chia sẻ (Share) thư mục chương trình trên máy trạm dùng chung

Sau khi cài đặt chương trình trên 1 máy trạm dùng chung, tiếp theo ta phải chia sẻ (share) thư mục chứa chương trình để các máy trạm khác có thể nhìn thấy thư mục này và đọc, ghi số liệu.

Tại máy cần chia sẻ thư mục chương trình (máy trạm dùng chung), mở Explore (có thể bắt đầu từ My computer trên Desktop hoặc nhấn tổ hợp phím Win + E) -> chọn thư mục FK10.0 vừa cài đặt -> Nhấn chuột phải tại thư mục FK10.0 → Chọn **Sharing and Security ...**





Khai báo các thông tin sau:

- Đánh dấu chọn vào **Share this folder on the network**
- Chương trình hiện tên thư mục trong chương trình. Ví dụ Share name là FK10.0
- Đánh dấu chọn vào **Allows network user to change my files**
- Nhấn chọn **OK**, hoàn tất chia sẻ thư mục chương trình.

### 1.3.3 Cài đặt cho máy trạm làm việc

Các bước cài đặt cho các máy trạm làm việc khác được thực hiện như sau:

- Tạo (map) ổ đĩa của máy trạm dùng chung: xem mục 1.2.2.
- Tạo biểu tượng (Shortcut) cho FK10.0: xem mục 1.2.3
- Chạy chương trình FK10.0: xem mục 1.1.2

## 1.4 Các lỗi thường gặp trong khi cài đặt chương trình

### 1.4.1 Lỗi “SYSOBJ is not an object.”

#### Lỗi

Đối với những máy cài chương trình Windows Vista hoặc mới hơn trong quá trình cài đặt chương trình thường xuất hiện lỗi sau:

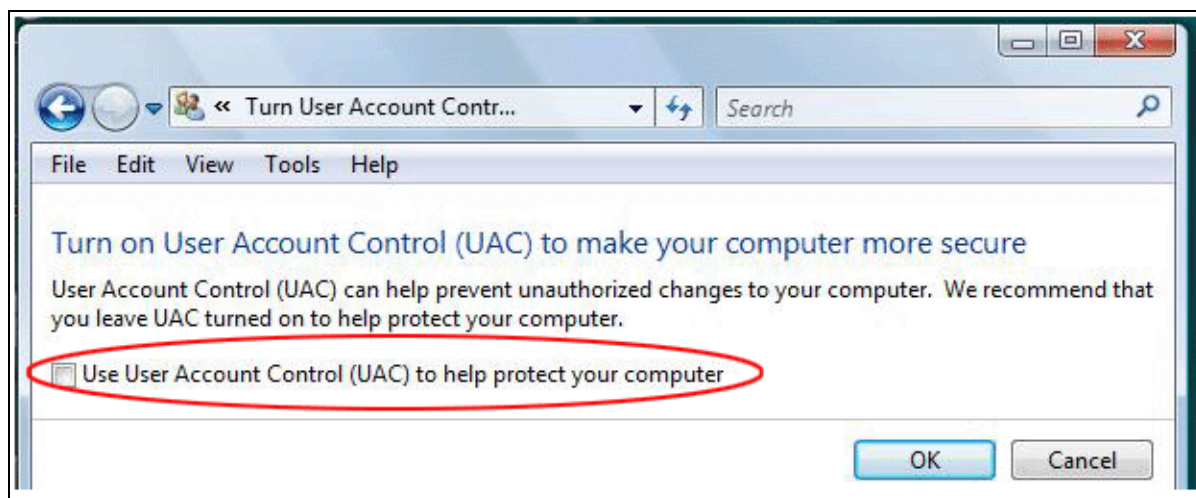


#### Cách khắc phục

Đối với Windows Vista hoặc mới hơn, phải cho phép cập cập OLE của user thì FK10.0 mới có thể đăng ký các thư viện của FK10.0

Cách làm như sau:

- Vào Start -> Control Panel
- Chọn User Accounts
- Chọn Turn user account control on or off



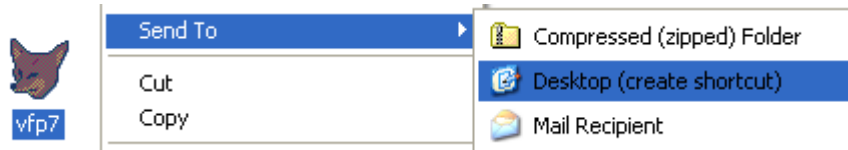
- Bỏ phần đánh dấu trong ô check: Use user account control (UAC) to help protect your computer
- Khởi động lại máy và chạy lại chương trình.

### 1.4.2 Tạo lại biểu tượng (Shortcut) cho Fast Book 10.0

Vì một lý do nào đó mà người sử dụng xóa biểu tượng chwh hoặc cài lại Windows thì các bước tạo biểu tượng được thực hiện như sau:

- Vào chương trình cài đặt trên máy (Ví dụ chương trình cài đặt ban đầu là C:\Fast\FK10.0)
- Chọn thư mục WS

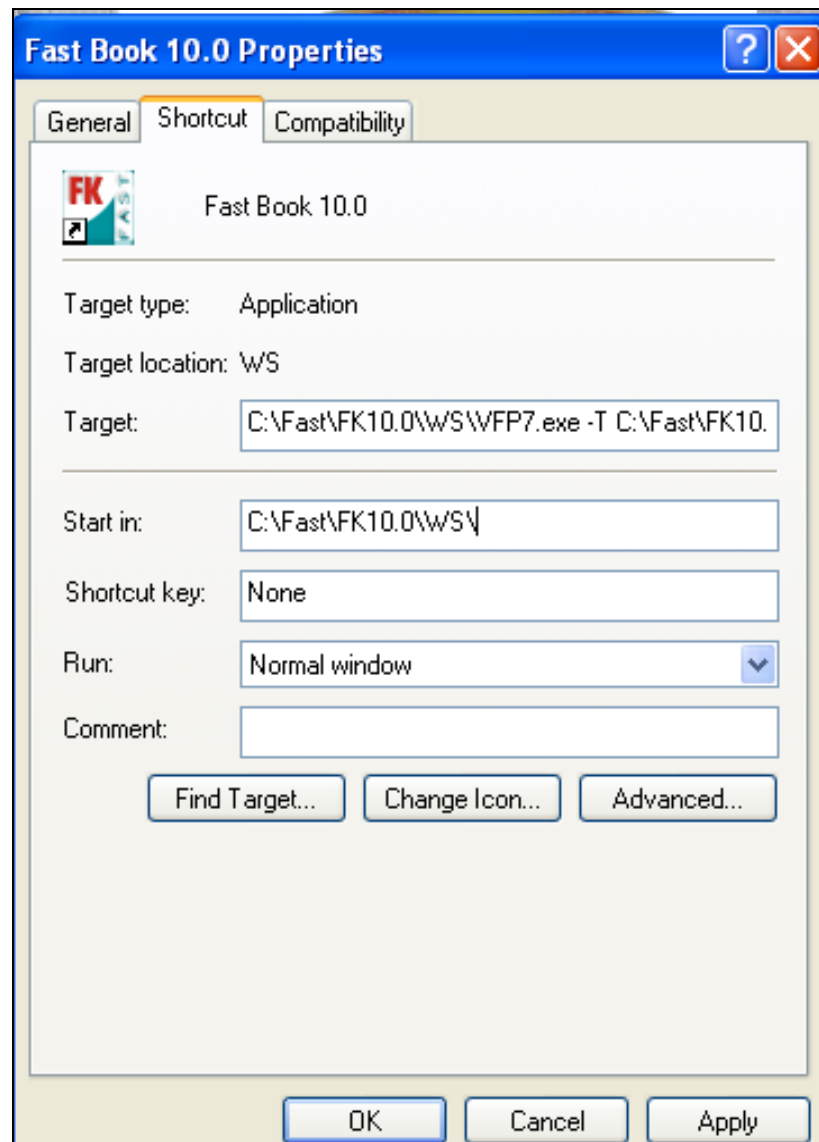
- Nhấn chuột phải vào biểu tượng con cáo (file Vfp7.exe) -> Chọn Send to -> Desktop (create shortcut)



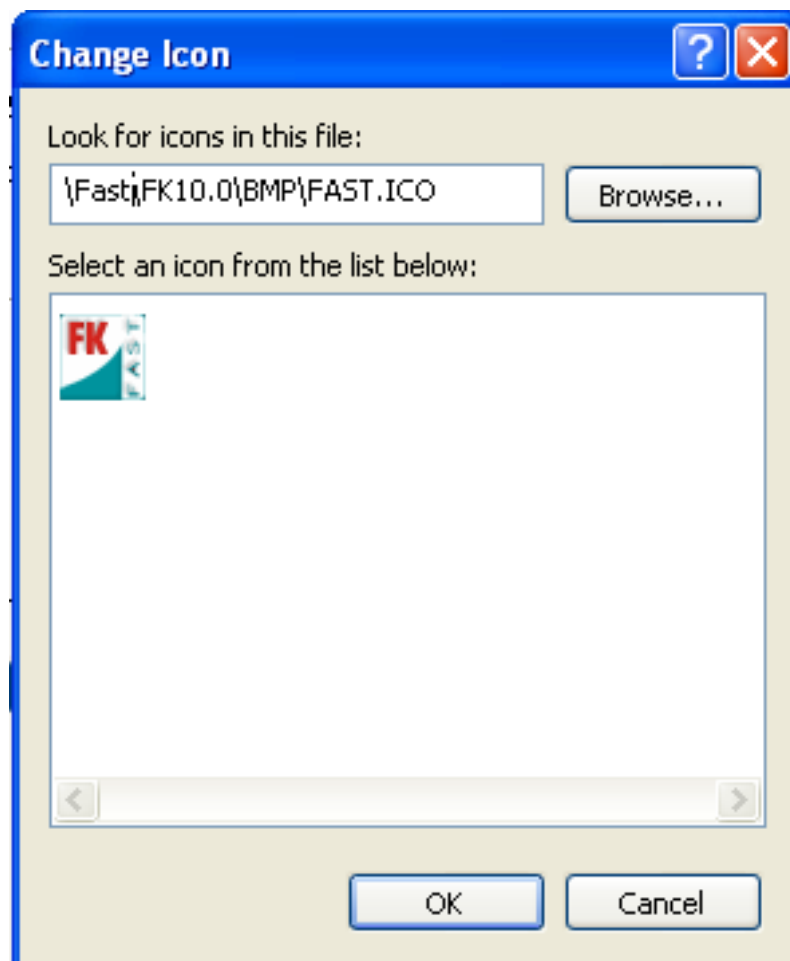
- Quay ra màn hình máy tính của người sử dụng (Desktop) sẽ thấy có 1 biểu tượng con cáo có tên Shortcut to vfp7.exe-> Nhấn chuột phải -> Chọn Properties -> Khai báo thêm các thông tin

Target: C:\Fast\FK10.0\WS\vfp7.exe -t C:\Fast\FK10.0\WS\k.fxp

Start in: C:\Fast\FK10.0\WS



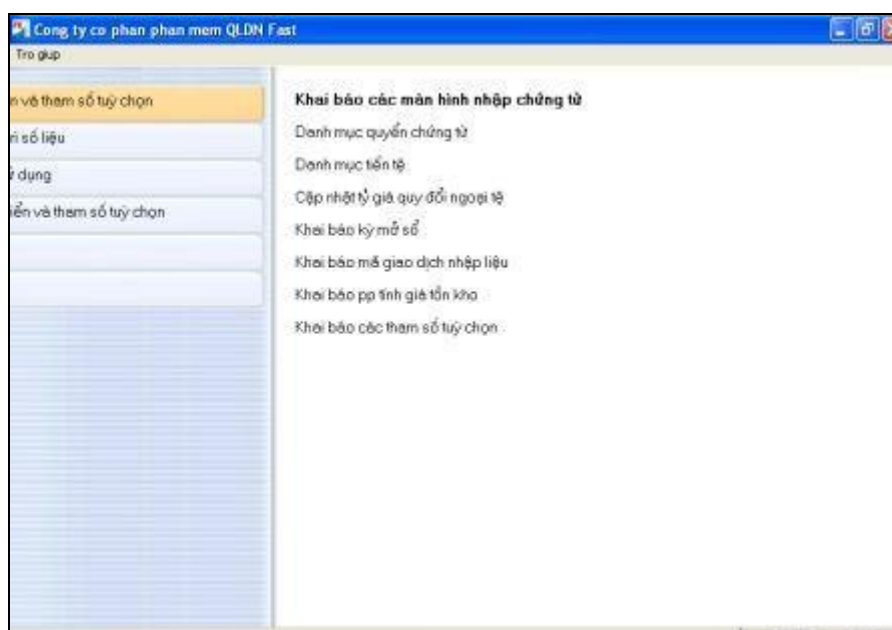
- Nhấn vào **Change Icon...** -> nhấn chọn nút **Browse...** lùi về một thư mục -> chọn thư mục BMP (hoặc chọn theo đường dẫn C:\Fast\FK10.0\BMP\Fast.ico) -> chọn Icon FAST



- Sau khi hoàn tất khai báo trên, chọn **OK**
- Tại màn hình Desktop, biểu tượng hình con cáo thay thành biểu tượng FAST -> tại biểu tượng FAST nhấn chuột trái 1 lần thôi -> Nhấn F2 -> sửa lại tên Shortcut to vfp7.exe thành FK10.0

Lưu ý: Phần mềm chạy tốt với độ phân giải 1024x768 trở lên.

Trường hợp chạy với độ phân giải 800x600 thì màn hình sẽ như thế này:



Nhấn Ctrl + F10 thì màn hình sẽ hiện các phân hệ, tuy nhiên thiếu phân hệ Thuế TNCN

